



## Εισαγωγή

Το αγρινό (***Ovis orientalis ophion***) είναι το μεγαλύτερο χερσαίο θηλαστικό και ενδημικό είδος της Κύπρου, και δικαίως χαρακτηρίζεται ως ο σημαντικότερος εκπρόσωπος της πανίδας του νησιού. Αποτελεί το στολίδι του κυπριακού δάσους και το καμάρι των Κυπρίων. Είναι άρρηκτα συνδεδεμένο με την ιστορία του νησιού και τον κυπριακό πολιτισμό και απεικονίζεται σε μεγάλο αριθμό αγγείων και άλλων αρχαιολογικών ευρημάτων. Ακόμα και σήμερα, η μορφή του κοσμεί κυπριακά νομίσματα και αποτελεί το σήμα κατατεθέν των Κυπριακών Αερογραμμών. Ιστορικά αποτέλεσε σημαντική πηγή τροφής για τους κατοίκους της Κύπρου και ειδικά κατά τις δύσκολες ιστορικές περιόδους, οπότε ήταν αναγκαίοι να καταφύγουν στα δάση για να επιβιώσουν.

## Πρόελευση του αγρινού

Το αγρινό αποτελεί είδος αγριοπροβάτου, που προήλθε από το ασιατικό αγριοπρόβατο (***Ovis orientalis***), το οποίο έχει τις ρίζες του στην ευρύτερη περιοχή της Εγγύς Ανατολής. Θεωρείται ότι η μετακίνηση του είδους προς τη μεσογειακή λεκάνη άρχισε κατά τη νεολιθική εποχή πριν από 9 000 χρόνια περίπου. Πληθυσμοί του αγριοπροβάτου αυτού διαβιούν μέχρι σήμερα στην περιοχή της Ανατολίας και της Δυτικής Ασίας. Στην Κύπρο το είδος μεταφέρθηκε από τον άνθρωπο (σε άγρια ή ημιεξημερωμένη κατάσταση) τουλάχιστον πριν από 8 000 χρόνια περίπου. Αυτό, τουλάχιστον, τεκμηριώνεται από ευρήματα ανασκαφών στο Νεολιθικό οικισμό της Χοιροκοιτίας. Παρόμοιες μεταφορές αγριοπροβάτων και αγριόγιδων έγιναν και σε πολλά άλλα νησιά της Μεσογειακής λεκάνης. Η γεωγραφική αυτή απομόνωση του είδους ***Ovis orientalis***, που έλαβε χώρα όχι

μόνο στην Κύπρο αλλά και σε άλλα νησιά της Μεσογείου, είχε ως αποτέλεσμα τη μορφολογική διαφοροποίηση του είδους και την εξέλιξή του σε διαφορετικά είδη και υποείδη, άριστα προσαρμοσμένα στις ιδιαίτερες οικολογικές συνθήκες της κάθε περιοχής. Έτσι, προέκυψαν το αγρινό της Κύπρου και το αγριοπρόβατο της Σαρδηνίας και Κορσικής.

## Μορφολογική περιγραφή

Το αγρινό είναι είδος που παρουσιάζει έντονο φυλετικό και εποχικό διμορφισμό. Τα αρσενικά φέρουν βαριά δρεπανοειδή κέρατα και είναι σαφώς μεγαλύτερα και πιο εντυπωσιακά ζώα από τα θηλυκά. Το βάρος τους φτάνει τα 35 Kg και το ύψος τους το ένα μέτρο. Το τρίχωμα των αρσενικών κατά τη χειμερινή περίοδο (φωτ. εξωφύλλου) είναι βαρύ, χρώματος καστανού με έντονες σκούρες αποχρώσεις στο μπροστινό μέρος του λαιμού, στον θώρακα και στη ράχη. Κατά τη θερινή περίοδο το τρίχωμά τους είναι αρκετά πιο ελαφρύ, ανοιχτότερου χρώματος, ενώ οι σκούρες αποχρώσεις είναι πολύ πιο άτονες ειδικά στη ράχη όπου τείνουν να εξαφανιστούν. Τα θηλυκά άτομα δεν φέρουν κέρατα και το χρώμα τους είναι σχεδόν ομοιόμορφο, ανοιχτό καστανό, το δε βάρος τους δεν ξεπερνά τα 25 Kg.

## Διατροφή

Αν και η διατροφή του ποικίλλει κατά τις διάφορες εποχές του έτους, γενικά προτιμά να τρέφεται με πώδη παρά με δενδρώδη ή θαμνώδη βλάστηση καθ' όλη τη διάρκεια του έτους. Κατά τη θερινή περίοδο κινείται και τρέφεται, κυρίως, το απόγευμα μέχρι τις πρώτες πρωινές



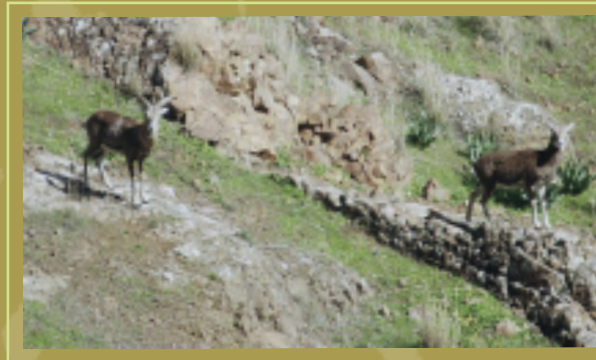
Οι βόρειες παρυφές του Δάσους Πάφου αποτελούν σημαντικές περιοχές τροφοληψίας του αγρινού

ώρες. Αντίθετα, το χειμώνα, κινείται και τρέφεται καθ' όλη τη διάρκεια της ημέρας. Το καλοκαίρι, λόγω της έντονης ξηρασίας και της μείωσης της ποιότητας και της ποσότητας της πώδους βλάστησης, τρέφεται συμπληρωματικά με βολβώδη φυτά, φύλλα και βλαστούς δέντρων και θάμνων και διάφορα φρούτα και καρπούς του δάσους όπως μόσφιλα, βαλανίδια, μούρα, αγριοστάφυλα κ.ά. Την περίοδο αυτή πολλά ζώα αναγκάζονται να εξέλθουν από τα όρια του δάσους προς αναζήτηση τροφής με αποτέλεσμα να δημιουργούνται προβλήματα στις παραδασόβιες γεωργικές καλλιέργειες όπως αμπέλια, οπωρώνες και εποχιακές καλλιέργειες.

## Αναπαραγωγική βιολογία

Το αγρινό χαρακτηρίζεται ως κοινωνικό είδος αφού συνηθίζει να συγκροτείται σε μικρότερες ή μεγαλύτερες ομάδες καθ' όλη τη διάρκεια του έτους. Εκτός της περιόδου ζευγαρώματος οι ομάδες αυτές αποτελούνται, συνήθως, από άτομα του ίδιου γένους. Οι ομάδες των αρσενικών είναι, συνήθως, μεγαλύτερες από αυτές των θηλυκών, ενώ οι ομάδες του καλοκαιριού είναι πάντοτε μικρότερες από αυτές του χειμώνα.

Η περίοδος ζευγαρώματος αρχίζει μετά τις πρώτες βροχές, συνήθως από τις αρχές Οκτωβρίου και διαρκεί μέχρι



Νεαρό αρσενικό με τη μητέρα του

τα τέλη Νοεμβρίου. Τότε, τα κυρίαρχα αρσενικά άτομα έχουν ήδη εγκαταλείψει τις ομογενείς αγέλες τους, για να σχηματίσουν αγέλες ή ομάδες με θηλυκά άτομα. Σε αρκετές περιπτώσεις, η κυριαρχία ενός αρσενικού και η συμμετοχή του στην αγέλη των θηλυκών για ζευγάριμα προηγείται έντονων συγκρούσεων με άλλα αρσενικά. Οι συγκρούσεις γίνονται, συνήθως, μέσω βίαιων κτυπημάτων των κεράτων, τα οποία ορισμένες φορές μπορεί να

αποβούν μοιραία για τον έναν από τους δύο μονομάχους. Μετά την περίοδο του ζευγαρώματος τα αρσενικά που μετείχαν στην αναπαραγωγή επιστρέφουν ξανά στις αγέλες των αρσενικών.

Τα θηλυκά γεννούν έπειτα από κυοφορία 5 μηνών, συνήθως ένα ή σπανιότερα δύο μικρά. Η γεννητική περίοδος εκτείνεται από τις αρχές Μαρτίου μέχρι τα τέλη Μαΐου, με τις περισσότερες γεννήσεις να γίνονται κατά το πρώτο μισό του Απριλίου. Τα νεογέννητα αγρινά από τις πρώτες ώρες μετά τη γέννησή τους μπορούν να ακολουθήσουν τη μητέρα τους στο δάσος ενώ έπειτα από μερικές μέρες είναι τόσο ευκίνητα που μπορούν να αποφύγουν σχεδόν κάθε κίνδυνο που τα απειλεί. Τα νεαρά αρσενικά παραμένουν με τη μητέρα τους για περισσότερο από ένα έτος και είναι αρκετά συνηθισμένο να δει κάποιος ένα θηλυκό αγρινό μαζί με τα μικρά των δύο τελευταίων γεννών. Αντίθετα, τα θηλυκά μένουν με τη μητέρα τους, συνήθως, για όλη τη ζωή τους.

## Ιστορικό εξέλιξης του πληθυσμού

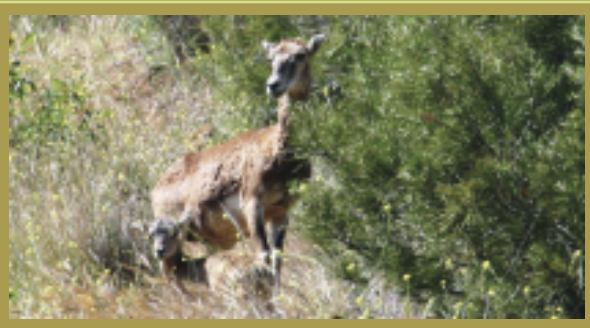
Όταν πριν από 8 000 χρόνια το είδος έφτασε στο νησί, η αφθονία της βλάστησης, η απουσία ανταγωνιστών και ασθενειών και η πενιχρή παρουσία φυσικών εχθρών διαμόρφωσαν ένα ιδανικό περιβάλλον για το αγρινό. Έτσι, το είδος φαίνεται ότι κατέλαβε αρκετά εύκολα σχεδόν όλο το νησί. Αυτό, τουλάχιστον, τεκμηριώνεται από την αφθονία υπολειμμάτων αγρινών σε αρκετές πεδινές και ημιορεινές περιοχές της Κύπρου.

Ο περιορισμός και η συρρίκνωση του πληθυσμού του είδους, εκτιμάται ότι ακολούθησε αντίστροφη πορεία



Το δύσβατο ανάγλυφο του Δάσους συνέβαλε στην επιβίωση του αγρινού





Νεογέννητο αγρινό με τη μητέρα του

σε σχέση με την ανάπτυξη και την εξάπλωση των κατοίκων της Κύπρου. Αρκετές αναφορές και στοιχεία τεκμηριώνουν την αφθονία των αγρινών τόσο κατά την ελληνορωμαϊκή περίοδο, όσο και κατά τον μεσαίωνα οπότε και αποτελούσε ένα ιδιαίτερα δημοφιλές θήραμα και προνόμιο για την εκάστοτε άρχουσα τάξη. Αρκετές αναφορές και έργα τέχνης περιγράφουν το κυνήγι του αγρινού με τη χρήση κυναιλουργων στις λοφώδεις περιοχές του νησιού.

Η δραματικότερη μείωση, όμως, του πληθυσμού του είδους εκτιμάται ότι επήλθε με την εισαγωγή των πυροβόλων όπλων και ιδιαίτερα στα χρόνια της Τουρκοκρατίας και συνεχίστηκε μέχρι και το 1939. Το 1878, χρονιά που η Κύπρος περιήλθε στη βρετανική κυριαρχία αναφέρεται (με ανησυχητικό τρόπο) σε έγγραφο που σώζονται στο Τμήμα Δασών ότι είχαν απομείνει μόνο 20 περίπου ζώα στο Τρόδος και μερικά κοπάδια στο Δάσος Πάφου. Από τα αρχεία του Τμήματος Δασών καταγράφεται, επίσης, ότι το 1937 είχαν απομείνει μόνο 15 περίπου ζώα στο Δάσος Πάφου και καθόλου στο Τρόδος. Μετά από αρκετή προσπάθεια και πιέσεις του Τμήματος Δασών για την αρτιότερη προστασία του αγρινού, τροποποιήθηκε το 1938 ο «περί Θήρας Νόμος» και το 1939 ολόκληρο το Δάσος Πάφου (600 Km<sup>2</sup>) κηρύχτηκε σε μόνιμα απαγορευμένη περιοχή κυνηγίου. Ταυτόχρονα, απομακρύνθηκαν οι βοσκοί και τα κοπάδια από το Δάσος Πάφου κάτι που συνέβαλε ακόμη περισσότερο στην προστασία του είδους. Την προστασία των αγρινών που είχαν απομείνει ανέλαβαν τότε ορισμένοι δασικοί υπάλληλοι και αστυνομικοί.

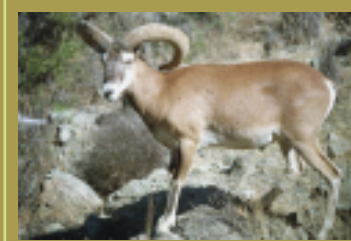
Η μακροχρόνια προσπάθεια του Τμήματος Δασών, που άρχισε από της ίδρυσης το 1879 της Αστυνομίας, αλλά και του Ταμείου Θήρας που δημιουργήθηκε αργότερα (1990) για την προστασία του είδους, είχε ως επακό-

λουθο τη σταδιακή αύξηση του είδους, σε ασφαλή επίπεδα για την επιβίωσή του. Σήμερα, τα αγρινά εκτείνονται σε όλη την έκταση και τις παρυφές του Δάσους Πάφου, ενώ εδώ και μερικά χρόνια άρχισαν να επεκτείνονται προς το δυτικό μέρος του Δάσους Τρόδους. Σύμφωνα με πρόσφατες εκτιμήσεις του Ταμείου Θήρας, ο πληθυσμός του είδους ανέρχεται στις 3 000 ζώα.

## Προστασία και διαχείριση του αγρινού

Παρά το γεγονός ότι το είδος, σήμερα, δεν κινδυνεύει άμεσα με αφανισμό, υπάρχουν αρκετά προβλήματα και απειλές. Αυτά συνοψίζονται ως εξής:

- στις ζημιές που προκαλούν σε γεωργικές καλλιέργειες,
- στη λαθροθηρία,
- στην απώλεια από επιδρομές αδέσποτων σκύλων,
- στην καταδίωξη από τα κυνηγικά σκυλιά κατά την περίοδο κυνηγίου,
- στις δηλητηριάσεις,
- στη μετάδοση ασθενειών από τη συνβόσκησή τους με αιγοπρόβατα κ.λπ.



Αρσενικό αγρινό με το θερινό τριχώμα

Αρμόδιος φορέας για τη διαχείριση και προστασία του αγρινού είναι το Ταμείο Θήρας, που συνεργάζεται με την Αστυνομία για την πάταξη της λαθροθηρίας και με το Τμήμα Δασών, που εμπλέκεται και στη διαχείριση αφού έχει την ευθύνη του κρατικού δάσους που είναι ο κύριος βιότοπος του αγρινού. Πρόσφατα, με πρωτοβουλία και χρηματοδότηση, που εξασφάλισε το Τμήμα Δασών, έχει ολοκληρωθεί (2011) το Διαχειριστικό Σχέδιο για το αγρινό. Τα βασικότερα διαχειριστικά μέτρα που προτείνονται στο Σχέδιο είναι:

- Αρτιότερη προστασία του είδους από τη λαθροθηρία.
- Διατήρηση του ενδιαιτημάτος (δάσους) σε καλή κατάσταση.
- Βελτίωση των συνθηκών διατροφής του αγρινού με σπορές εντός του δάσους.
- Παρακολούθηση της κατάστασης υγείας του πληθυσμού και έλεγχος της συνβόσκησης με αιγοπρόβατα.

- Άμβλυση των ζημιών που προκαλούνται στις γεωργικές καλλιέργειες.
- Δημιουργία ενός δεύτερου πληθυσμού ως αποθέματος ασφαλείας, κ.ά.

## Πού μπορεί κάποιος να συναντήσει αγρινά;

Τα αγρινά αποτελούν πόλο έλξης για χιλιάδες επισκέπτες τόσο από την Κύπρο, όσο και από το εξωτερικό, οι οποίοι επισκέπτονται το Δάσος Πάφου για να τα θαυμάσουν. Είναι, όμως, ιδιαίτερα επιφυλακτικό ζώο και εκτός της περιόδου ζευγαρώματος δύσκολα προσεγγίζεται από τον άνθρωπο. Ο καλύτερος χρόνος αναζήτησής τους κατά την καλοκαιρινή περίοδο είναι οι πρωινές και οι απογευματινές ώρες, αφού τις θερμές ώρες καταφεύγουν για ηρεμία και ξεκούραση σε σκιερές και απόμερες ρεματιές και χαράδρες του δάσους. Το χειμώνα μπορούν να τα εντοπίσουμε πιο εύκολα αφού τότε κινούνται κατά τη διάρκεια όλης της μέρας και προτιμούν τα ξέφωτα του δάσους, όπου μπορούμε να τα παρατηρήσουμε ευκολότερα. Για τους άτυχους, τους ανυπόμονους και γι' αυτούς που δε θέλουν να προσπαθήσουν και πολύ, υπάρχει περιφραγμένος χώρος με αγρινά σε μικρή απόσταση από το Δασικό Σταθμό του Σταυρού της Ψώκας, την καρδιά του Δάσους Πάφου.



Το αγρινό σε περίοδο αλλαγής τριχώματος



Γ.Τ.Π. 128/2012 – 5.000

Εκδόθηκε από το Γραφείο Τύπου και Πληροφοριών

Εκτύπωση: Othon Press Ltd

Τυπώθηκε σε ανακυκλωμένο χαρτί



ΥΠΟΥΡΓΕΙΟ ΓΕΩΡΓΙΑΣ,  
ΦΥΣΙΚΩΝ ΠΟΡΩΝ ΚΑΙ ΠΕΡΙΒΑΛΛΟΝΤΟΣ  
ΤΜΗΜΑ ΔΑΣΩΝ  
www.moa.go.cy/forest

# Το κυπριακό αγρινό



Ένα κομμάτι της ιστορίας,  
της παράδοσης  
και του περιβάλλοντος  
της Κύπρου